

BEKNOPTE HANDLEIDING VELDINVENTARISATIE

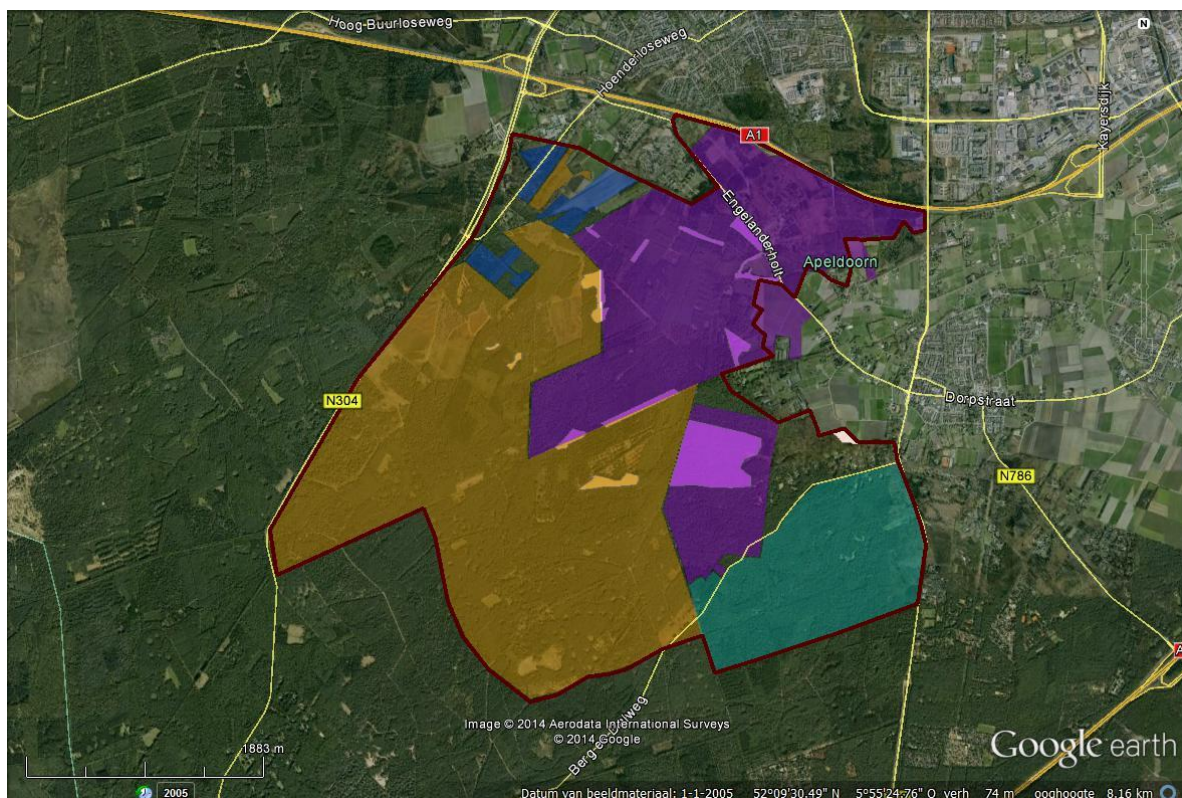
Martijn Boosten & Ciska van der Genugten, 11 november 2014

Voor de veldinventarisatie ontvang je:

- Kaartmateriaal
- Formats inventarisatieformulier
- Kopieën vergunningen

Aandachtspunten veldwerk

- Geef (bij voorkeur minimaal 2 dagen van tevoren) door aan Martijn Boosten (tel. 06-30924229 of martijn.boosten@probos.nl) wanneer je het veld in gaat, zodat hij de beheerder kan inlichten.
- Zorg dat je altijd een kopie van de vergunning bij je hebt!
Contactgegevens beheerders:
 - Staatsbosbeheer: Willem van Ark (w.ark@staatsbosbeheer.nl, tel. 06-51206963)
 - Het Geldersch Landschap: John Ter Horst (j.terhorst@glk.nl, tel. 06-51381453) of Arjan van Knapen (a.vanknapen@glk.nl, tel. 06-22695215)
 - Veluwe Bosgroepen: Gerard Koopmans (g.koopmans@bosgroepen.nl, tel. 06-50213298)
- In de terreinen van Staatsbosbeheer mag er op zondag niet worden gewerkt (dus ook geen veldinventarisatie). De vergunning geldt dan ook niet op zondag.
- In de terreinen van het Geldersch Landschap geldt dat er in principe alleen op werkdagen van de paden mag worden afgeweken. Na telefonische toestemming van de beheerder mag er ook op zaterdag van de paden worden afgeweken.
- Als er veel recreanten in het bos zijn, wees dan terughoudend met het afwijken van paden. Dit kan mensen op ideeën brengen. Laat duidelijk zien (via bijv. klembord, kaartmateriaal, meetlint etc.) dat je met veldonderzoek bezig bent.
- Ga niet zonder toestemming van de terreinbeheerder graven, zagen of snoeien in het terrein.



Begrenzing onderzoeksgebied en eigendom (geel = Staatsbosbeheer, paars = Geldersch Landschap, blauw = Veluwe Bosgroepen, lichtblauw = Veluwe Bosgroepen en overige particulieren).

Vastleggen en verwerken resultaten

In het veld

- Geef elk element een uniek nummer (ID), bijv. initialen opnemer + nummer
Bijvoorbeeld inventarisatie Chris Nieuwenhuize: CN001, CN002, CN003,
Zorg dat het elementnummer bestaat uit minimaal 3 cijfers, zodat je in ieder geval per opnemer 999 unieke elementen kunt vastleggen.
- Noteer het elementnummer op de veldkaart op de plaats waar dat object te vinden is. Teken daarnaast het object zo precies mogelijk in op de kaart.
- Noteer het elementnummer op het inventarisatieformulier
Let op: de nummers op de kaart en het formulier moeten altijd overeenkomen! Als dit fout gaat heb je een probleem, waardoor je weer het veld in moet om alles te controleren.
- Breng het element zoveel mogelijk op naam. Werk volgens de standaardindeling cultuurhistorische elementen van Probos (zie [bijlage Indeling Cultuurhistorische elementen](#))
- Leg zoveel mogelijk relevante karakteristieken vast (zie [bijlage Karakteristieken elementen](#))
- Leg bij voorkeur ook de GPS-coördinaten vast en noteer deze op het inventarisatieformulier.
- Maak foto's van het element en noteer de fotonummers die bij het element horen op het inventarisatieformulier.
Beschrijf de huidige toestand van het element (Staat en kwaliteit van het element: compleet, kapot, gerestaureerd, vervallen, bijna dood, etc.). Noem indien van toepassing ook de oorzaak van de huidige staat (bijv. beschadiging door wandelaars, machines, zwijnen etc.)
- Noteer eventuele overige opmerkingen Bijvoorbeeld is het element onderdeel van een groter geheel.

Achter het bureau

- Teken de elementen in op een nette kaart:
 - Punt voor puntelement (bomen, stenen, grafheuvel etc)
 - Lijn voor lijnelement (wallen, wegen etc)
 - Vlak voor vlakelement (hakhoutpercelen, urnenveld etc.
- Verwerk de gegevens over het element in een exceltabel (zie bijlage voor format).
- Sla de foto's zodanig op dat ze achteraf nog makkelijk aan een element te koppelen zijn. Zet alle foto's van 1 dag bij elkaar in een map. Geef de foto's een uniek nummer. Begin het fotonummer bijvoorbeeld met het element-ID, bijvoorbeeld: *CN001 - foto1, CN002 - foto1, CN002 - foto2,*
Tip: orden de foto's zoveel mogelijk direct aan het einde van een velddag. Dan is de kans het grootst dat je nog weet welke foto bij welke dag hoort en bij welk element.
- Probeer eventueel achtergrondinformatie te achterhalen over de geschiedenis van het element in bijvoorbeeld literatuur, archieven, oude kaarten of via historische foto's. Relevante vragen zijn:
 - Wanneer is het element aangelegd?
 - Wie was de opdrachtgever voor de aanleg er van?
 - Wat was de functie (of waren de functies) van het oorspronkelijke element?
 - Hoe zag het element er bij de aanleg uit? (boom/struiksoort hoogte, diepte, lengte, doorsnede, vorm, hellingshoeken, beheervorm, plantverband, materiaal etc.)
 - In welke periode is het element actief 'gebruikt' (was het element in functie)?
 - Heeft het element in de loop der tijd nog andere functies en/of een ander uiterlijk gehad?
 - Hoe werd het element beheerd (in verschillende perioden)?
- Sla alle achtergrondinformatie zoveel mogelijk digitaal op.

Hulpmiddelen veldwerk

- GPS
- Digitale camera
- Veldkaart
Tip: gebruik bij voorkeur een gekopieerde kaart i.p.v. een geprinte kaart. De inkt van geprinte kaarten loopt sneller uit bij regen.

Tip: zorg voor een reserveveldkaart, omdat kaarten bij het intekenen in het veld makkelijk nat worden. Ook worden kaarten snel onoverzichtelijk door de vele elementen die al zijn ingetekend. Soms is het daarom handig om een nieuwe kaart verder te werken.

- Inventarisatieformulieren (kopieer formulieren bij voorkeur op getint papier, dit is minder vermoeiend voor de ogen bij felle zon)
- Overzicht te noteren karakteristieken
- Lijst met cultuurhistorische elementen en de definities
- Potlood (zacht B4, te gebruiken in de regen)
- Gum
- Pen (geen fineliner, loopt uit bij regen)
- Klembord
- Meetlint
- Loupe
- Gekleurd touw of lint: Voor het nemen van foto's kan het verstandig zijn om een gekleurd touw of lint over het element heen te leggen. Reliëf (de vorm) laat zich moeilijk fotograferen en hiermee wordt het beter zichtbaar. Er kan het beste worden gekozen voor een touw of lint met een vaste schaal aanduiding (bijvoorbeeld 10 centimeter vakken), zodat het ook kan worden gebruikt om de (relatieve) grootte van elementen aan te geven.
- Een aantal transparante insteekhoezen om formulieren en kaarten in te steken (bescherming tegen regen)
- Map met daarin je verzamelde gegevens over het gebied (bijv. historische kaarten)
- Indien beschikbaar:
 - Pi-bandje (om diameter bomen te meten)
 - Aanwasboor (om boorkern uit boom te halen waaruit leeftijd kan worden bepaald)

Periode van inventariseren

Het is veelal niet slim om in de late lente en zomer het veld in te gaan. Dit vanwege de weelderige begroeiing van cultuurhistorische elementen. Door de begroeiing zie je ze over het hoofd en kun je er ook niet of nauwelijks bijkomen om de informatie te verkrijgen die nodig is voor de beoordeling van de elementen. Het fotograferen van de elementen gaat ook een stuk moeilijker. Bovendien werkt GPS minder goed onder een dicht bladerdek. Het grote aantal insecten waaronder teken en muggen, zijn ook hinderlijk tijdens het inventariseren.

Het is daarom beter om in de herfst, winter en begin lente te inventariseren. Het enige nadeel van de herfst en winter is dat bomen minder goed te herkennen zijn en bepaalde planten niet aanwezig zijn. Om dit probleem op te lossen is het mogelijk om voor die elementen waarbij de begroeiing erg belangrijk is, zoals stinzeplanten, in de lente en/of zomer terug te komen.