



FOTO S. WELNA-BOUWHOUT EPE



*Het houtstapelbouwpakket
zoals Welna-HoutBouw te Epe
dat uit grove den, lariks en
douglas vervaardiat.*

*Het Pitch&Putt-gebouw
te Voorthuizen, hier
nog in de afbouwfase.
Ontwerp: HLH Architecten*



FOTO: HET HOUTBLAD/CENTRUM-HOUT

VELUWE HOUT NATUURLIJK

GEBOUWD MET

NEDERLANDS HOUT



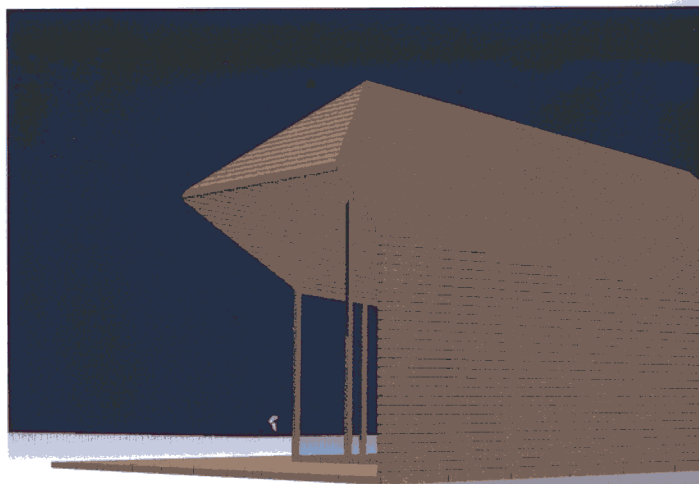
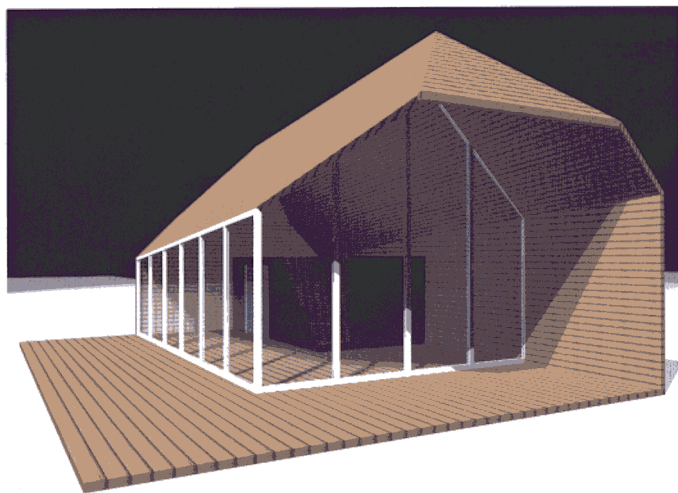
Nederlands hout wordt vaak ten onrechte afgedaan als alleen geschikt voor de vezel- en biomassa-industrie. Met onze vaak FSC-gecertificeerde grondstof is echter veel meer te doen. Reden waarom een groep FSC-boseigenaren op de Veluwe, Stichting Probos, Welna-BouwHout en architect Joachim Karelse de handen ineen hebben geslagen voor een proefproject met potentie.

Veluws hout verdient toegevoegde waarde.

Het woord 'Holland' is afgeleid van het oud-Nederlandse 'Holtland' ofwel 'Houtland'. Het is moeilijk voor te stellen, maar ons land telde tot de gouden eeuw een van de rijkste loofhoutbossen van Europa. De machtige eiken werden echter gekapt voor de scheepsbouw waarmee we de zeven zeeën probeerden te overwinnen, onszelf achterlatend met een praktisch kale delta met alleen nog wat (inmiddels voornamelijk naald)bos in Drenthe, op de Veluwe en in Brabant. Nederland kent in onze tijd slechts bos op 10,6% van het landoppervlak. Het huidige 360.000 ha grote areaal wordt gedomineerd door de grove den, gevolgd door de zogenoemde exoten lariks en douglas en verder inheemse eik en beuk. Een groot deel daarvan is van particulieren en gemeenten (33% particulieren, 16% particuliere natuurorganisaties en 14% van gemeenten; CBS 2006-01-12, cijfers 2000).

Bulkproducten De Nederlandse houtproductie verdwijnt nu voornamelijk in bulkproducten: 60% wordt gezaagd voor verpakkingen en tuinhout, de rest gaat naar de vezel- en biomassa-industrie. En dat is uit economisch oogpunt eigenlijk zonde. Staatsbosbeheer is weliswaar al eerder met de productie van lariks en douglas vloeren gestart, en proefprojecten maken toepassing in individuele bouwprojecten mogelijk, de keten is echter nog niet gesloten. 'Voor de hogere toepassingssegmenten heb je niet alleen kwaliteit nodig, maar ook continuïteit en volume. En daar ontbreekt het vaak aan,' aldus medewerker houtmarkt Nico Leek van Stichting Probos in Wageningen. Reden waarom een aantal betrokkenen een proefproject is gestart.

Toegevoegde waarde Rond het Nederlandse bos spelen precies dezelfde kansen als in Scandinavië, Noord-



en Zuid-Amerika, Afrika en Azië: het bos moet duurzaam beheerd worden, zowel uit ecologisch als sociaal oogpunt, maar ook economisch. 'Het moet niet alleen drijven op subsidies,' aldus Leek. 'De lage houtprijzen van drie jaar geleden stelden Nederlandse boseigenaren direct voor de vraag hoe de bosopbrengst vergroot kan worden. Meer oogsten is een van de opties (Nederland oogst nu circa de helft van de jaarlijkse bijgroei, red.), maar liever nog door het hout meer toegevoegde waarde te geven.' De boseigenaar heeft het afgelopen jaar het voordeel van fors gestegen rondhoutprijzen.

Veluwe Hout Natuurlijk Onder de noemer Veluwe Hout Natuurlijk schaarden Het Gelders Landschap, Kroon- domein Het Loo, de landgoederen Welna en Tongeren, Nationaal Park de Hoge Veluwe, Staatsbosbeheer en de gemeente Epe zich achter het initiatief. Met steun van het ministerie van Landbouw, Natuurbeheer en Voedselkwaliteit (LNV) en de provincie Gelderland beoogt het project versterking van de economische positie van de boseigenaar aan de ene kant en van het 'bosimago' van de Veluwe aan de andere kant. Gezamenlijk beheren de participanten circa 20.000 ha bos dat geheel FSC-gecertificeerd is. Gekeken werd hoe dat Veluwe-hout toegevoegde waarde te geven. 'Daarbij passeerden zowel straatmeubilair als informatieborden en -zuilen, schuilhutten en shingles de revue,' aldus projectcoördinator Leek.

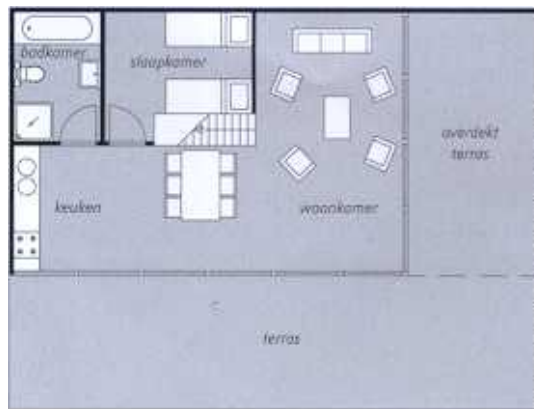
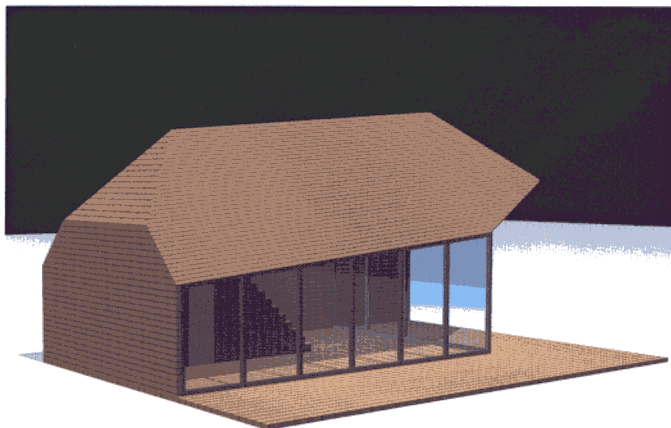
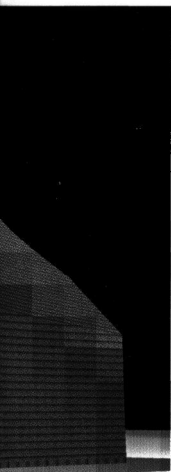
Wild en bijster Participant Oene Gorter, mede-eigenaar van Landgoed Welna te Epe, kwam met het voorstel gastenverblijven op te zetten. Landgoed Welna is circa 560 ha groot en bestaat voornamelijk uit bos en hei. Het wordt doorsneden door de provinciale weg Epe-Nunspeet,

Gevouwen uit Veluws hout.

Een karakteristiek gastenverblijf voor zowel particulier als de recreatieve sector.

waarlangs aan de zuidzijde een aantal bebouwde elementen voorkomt met woon- en werkfuncties. Het landgoed is een beetje symptomatisch voor de Nederlandse landschapontwikkeling: het is na de middeleeuwen van 'wild en bijster land' door menselijk toedoen in heide overgegaan. Door schapenteelt heeft het heidecultuurlandschap zich lang kunnen handhaven. Het Poolse woord voor wol is 'welna', waarmee de naamgeving van het landgoed mogelijk te maken heeft. In de jaren veertig van de 19e eeuw kwamen delen van deze woeste gronden in bezit van particulieren, die het na ontginning gingen bebossen. Invoering van de Natuurschoonwet (NSW) in 1928 stelde de eigenaren in staat een dergelijk bezit fiscaal vriendelijk aan de volgende generatie na te laten. Als tegenprestatie werd een langjarige instandhouding en openstelling bedongen. Op deze wijze ontstond een publiek-private samenwerking, waarvan een maatschappelijke functievulling door landgoederen het gevolg was.

Onder architectuur Naast een recreatieve bevat het landgoed ook een aantal commerciële functies. Gorters bedrijf Welna-BouwHout produceert in samenwerking met architecten en aannemers al houtstapelbouw vanuit een gestapeld skelet van Nederlandse grove den, afgewerkt met lariks, douglas en grenen. Waardevol hout uit eigen bos (en dat van andere FSC-gecertificeerde deelnemers uit het project) wordt in de regio gezaagd, gedroogd en verwerkt tot blokhutprofielen. Zo ontstaat een bouw pakket, dat daarna ter plaatse in elkaar wordt gezet. Reeds vier gebouwen van het Pitch&Putt-concept (kleine golfbanen die zich specialiseren in het afslaan (pitchen) en putten) in Busselo, Mook en Leeuwarden zijn zo gerealiseerd en een vierde in Voorthuizen nadert voltooiing. Maar ook



TEKENING: JOACHIM KARELSE AMSTERDAM

de eigen zorgschuur annex bezigheidsruimte voor mensen met een verstandelijke beperking op het landgoed is volgens de houtstapelbouwmethode gebouwd. De onderneming ontving voor het concept de Natuurprijs 2005 van Stichting Beheer, Natuur en Landelijk gebied (SBNL). 'We wilden dat een kleine unit onder architectuur getekend en uit Veluws hout gebouwd als gastenverblijf voor particulieren beschikbaar zou komen. Het ontwerp moest bovendien ook mogelijkheden bieden voor recreatieparken,' zegt Nico Leek. De eerdere ervaringen met Villa_nl bracht het projectteam bij Joachim Karelse (voorheen Karelse Aptroot Architecten) in Amsterdam. In Villa_nl experimenteerden Stichting Hout Research te Wageningen, Assink Hout te Rietmolen en Karelse Aptroot Architecten met een duurzaam modulair bouwsysteem van Nederlands hout.

Gevouwen Karelse verrichtte eerst een studie naar de beeldtaal van de Veluwe. Het verblijf moest natuurlijk wel passen in dit gebied, geconstrueerd zijn volgens de houtstapelbouwmethode en vanzelfsprekend van Veluws hout zijn. Daarbij wordt voor de materialisatie gedacht aan gepotdekseld lariks, wellicht zelfs gemodificeerd. Ook shingles voor het dak zijn in beeld. Karelse zegt: 'Hetgeen nu voorligt, zie ik als een eerste ontwerp. Ik ben bezig met een 3D-visualisatie waarin een en ander nog wat scherper wordt neergezet.'

Het gastenverblijf (een naam heeft het in deze ontwerpfase nog niet) is als het ware gevouwen uit hout. De vloer met terras maakt een omslag naar wand en dak. De binnenafmetingen zijn 9,2 x 6,20 m. Het hoogste punt ligt op 6 m; de inhoud is circa 225 m³. De constructie is volgens bedrijfsleider en technisch man Rob Fernandes van Welna-BouwHout nog niet helemaal uitgewerkt. Gedacht

Een grote glaspartij geeft een panoramisch uitzicht op de omgeving.

Plattegrond begane grond.

wordt aan een spantenkap die rust op draadeinden. 'De gestapelde grenen balken zijn nog niet uitgewerkt en zakken nog zo'n 7 cm in één tot anderhalf jaar. Er moet dus altijd nagesteld worden.' Uit eigen ervaring weet hij dat het verkrijgen van de goede sortimenten hout problematisch kan zijn. 'Het is er wel, maar je moet het op stam in het bos zelf uitzoeken. Bouwhout C-kwaliteit is er genoeg, maar A en B voor zichthout en kozijnen is moeilijker. Voor de Pitch&Putt-gebouwen hebben we ongeveer 250 m³ rondhout nodig, en dat is best een grote hoeveelheid. Het werkt dan ook alleen als je de handelsketen in orde hebt.'

ONZE KETEN VAN BOS TOT GEBOUW WERKT



Mogelijkheden Inmiddels wordt gekeken naar de productie van shingles en shakes uit Nederlands FSC-gecertificeerd hout. Op het Kroondomein is er al ervaring mee opgedaan en ook in Borger heeft een aannemer zijn werkplaats met lariks shingles bedekt. Leek: 'Hoe meer afzetmogelijkheden, hoe meer kansen.' Oene Gorter is optimistisch: 'Je kunt met dit ontwerp de particuliere, maar ook de recreatiemarkt op. We zitten nog in de opstartfase, maar ik zie volop mogelijkheden. Onze keten van bos tot gebouw werkt.' Rob Fernandes denkt ook aan het particulier opdrachtgeverschap van bijvoorbeeld Wild Wonen in Almere. En waarom ook niet? Nico Leek zegt: 'De tekeningen zijn er, maar nu moet er gebouwd worden. Je moet het zien, aanraken en erin rond kunnen lopen.'

KEES DE VRIES