

Bos en BERICHTEN Hout

2003: nr 2

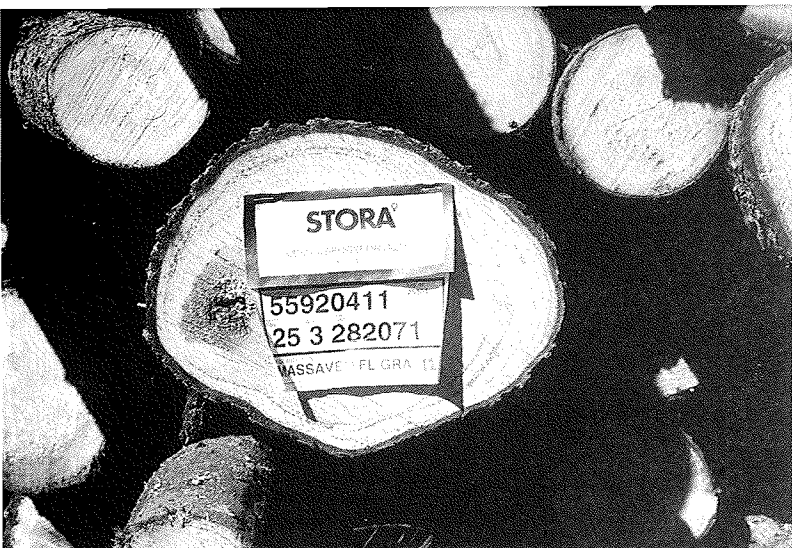


Houtverwerkers laten het hoofd hangen

Al vele jaren gaat het niet goed met de rondhoutverwerkende industrie in Nederland. Maar opvallend uit de reacties van dit jaar op de BIS-enquête is de teneergeslagen houding van veel verwerkers. De toekomst lijkt voor hen dan ook weinig hoop te bieden. In dit Bos en Hout Bericht de achtergronden en de feiten.



SBIH STICHTING BOS EN HOUT



SECTOR IN DE MALAISE

In de laatste twee jaar hebben 10 zagerijen, één fineerder, één heipaalfabrikant en zes klompenmakers hun activiteiten gestopt. Dat is nogal wat. In het verleden waren het vooral de kleine bedrijven die stopten, maar vorig jaar constateerden we al dat er nu ook middelgrote bedrijven het slachtoffer worden van de malaise in de sector. De redenen zijn niet nieuw. De grote concurrentie van goedkope import zet de marges sterk onder druk. De regering vraagt weliswaar om loonmatiging, maar de sterk gestegen loonkosten in de afgelopen jaren hebben de concurrentiepositie van de Nederlandse houtverwerkende industrie aangetast. Ook de steeds stringenter wordende wet- en regelgeving, bijvoorbeeld op het gebied van milieu, natuur en arbo, vormt een extra belasting. Zolang de eisen in de landen waar nu ons hout vandaan komt veel lager liggen en ze dus veel minder hoeven te investeren om aan de wet- en regelgeving te voldoen, zal dit ten koste gaan van de concurrentiepositie van het Nederlandse bedrijfsleven.

Veel houtverwerkende (familie)bedrijven hebben een lange geschiedenis en traditie. Helaas betekent dit ook dat de bedrijfsgebouwen, die van oudsher vaak aan de rand van dorpen stonden, in de loop der tijd door de groeiende dorpen en steden zijn omringd. Uitbreiding is dan vaak niet meer mogelijk en de eisen ten aanzien van bijvoorbeeld geluidsoverlast en transportbewegingen worden steeds strenger. De keus is dan verhuizen, met de daarbij behorende investeringen, of stoppen. Vaak wordt voor het laatste gekozen. Ook zijn er veel bedrijven die hun activiteiten fors hebben teruggeschroefd. Veelal durven deze mensen het niet meer aan om te investeren in nieuwe apparatuur, terwijl ze weten dat ze het in de toekomst waarschijnlijk alleen redden als ze blijven groeien.

Houtoogst Houtoogst en houtverwerking zijn onlosmakelijk met elkaar verbonden. Voor veel rondhoutverwerkers is het een doorn in het oog dat houtoogst steeds moeilijker wordt in het Nederlandse bos. Hout is toch een gewild product, denken ze dan. En hout gebruiken, betekent hout oogsten! Als dat op een nette manier gebeurt is er toch niets aan de hand?

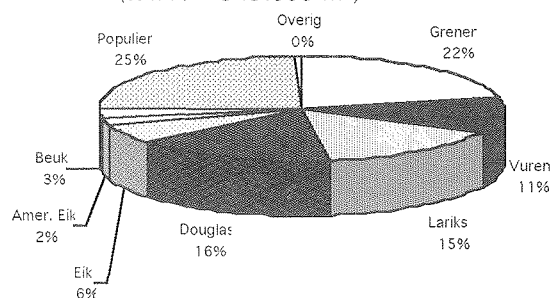
Nederland is één van de koplopers op het gebied van duurzaam bosbeheer. Maar liefst 36% van het Nederlandse bos heeft een FSC keurmerk. Na landen als Ierland, Letland, Polen en Zweden gaapt een groot gat (tabel 1). Uit Finland, waar slechts 93 ha FSC gecertificeerd is, halen we een kwart van ons gezaagd hout. Een groot deel van het Finse bos is wel PEFC gecertificeerd. Heel anders is dit in Rusland. Daar komt 14% van ons gezaagd hout vandaan, maar slechts 1% van het bos is FSC gecertificeerd. Het kan toch niet de bedoeling zijn om onze houtbehoefte te dekken met hout uit landen, waar ze niet zo netjes met hun bossen om springen. Aangezien FSC het enige keurmerk is dat ondersteund wordt door de milieu- en natuurorganisaties (o.a. Milieudefensie, Wereldnatuurfonds en Greenpeace), zou je verwachten dat deze organisaties houtoogst in het Nederlandse bos van harte ondersteunen en zelfs stimuleren. Helaas is dat (nog) niet het geval.

Houtoogst zorgt er voor dat bosonderhoud goedkoop kan worden uitgevoerd. Het levert zelfs geld op: jaarlijks zo'n 40-50 miljoen euro. De helft wordt besteed aan bosonderhoud in de vorm van dunningen, de

Tabel 1 *Percentage FSC gecertificeerd bos t.o.v. totale bosoppervlak (30 mei 2003)*

Land	% FSC bos	Land	% FSC bos
Nederland	35,7%	Zweden	32,7%
Oostenrijk	0,1%	Engeland	3,9%
België	0,7%	Canada	1,7%
Denemarken	0,1%	USA	1,7%
Estland	51,6%	Nieuw Zeeland	7,7%
Finland	0,0%	Zuid Afrika	10,4%
Frankrijk	0,1%	Zimbabwe	1,1%
Duitsland	4,1%	Kameroen	0,0%
Ierland	66,5%	China	0,0%
Italië	0,1%	Indonesië	0,1%
Letland	84,6%	Maleisië	0,5%
Polen	62,6%	Filippijnen	0,0%
Rusland	0,1%	Brazilië	0,2%
Spanje	0,0%	Bolivia	1,5%

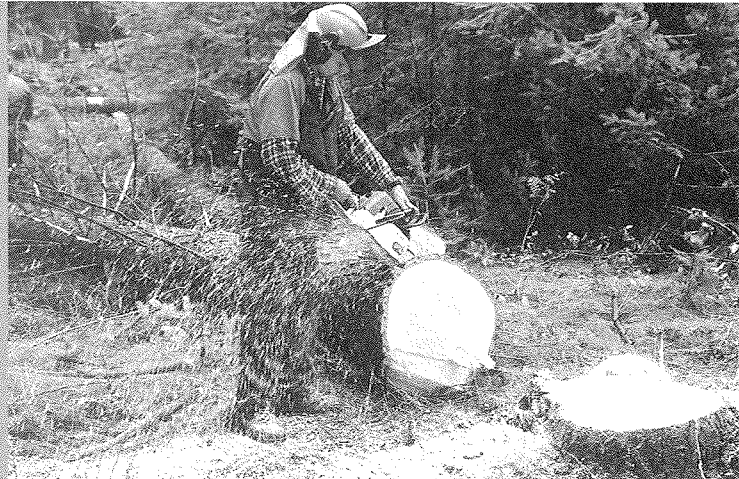
Figuur 1 *Verbruik zagerijen naar houtsoort - 2002 (totaal = 543.000 m³)*



Tabel 2 *Nederlandse rondhoutverwerkende industrie - 2001/2002. Houtverbruik en houtinkoop uitgedrukt in 1000 m³ rondhout*

Sector	Aantal bedrijven 2002	Verbruik 2001	Verbruik 2002	Inkoop Nederland 2002
Zagerijen	81	595	543	347
Klompenmakers	22	24	17	14
Fineerderijen	1	*	*	
Papier/kartonfabrikanten	2	199	187	127
Plaatfabrikanten	1	*	*	
Palenfabrikanten	15	129	111	23

* Geen verbruik vermeld i.v.m. herleidbaarheid tot individuele bedrijven



andere helft wordt veelal gebruikt voor de bekostiging van andere beheersmaatregelen. Het wegvallen van deze inkomsten zou een grotere afhankelijkheid van subsidies betekenen of het wegvallen van noodzakelijk bosonderhoud. Daar is de kwaliteit van ons bosbeheer niet mee gediend. Ondanks deze voordelen heeft houtoogst in Nederland geen goed imago. De frustraties hierover spelen een belangrijke rol bij het sombere toekomstbeeld van de Nederlandse rondhoutverwerkers. Ook in de bossector dreigt het pessimisme. In het laatste Nationale Bosdebat 'Houtoogst... Natuurlijk?!' van de Bosbouwvereniging werd door één van de inleiders de prikkelende stelling geponeerd om te genieten van de houtoogst in Nederland zolang het nog kan! Toch zijn er nog genoeg mensen die nog wel mogelijkheden zien voor een gezonde en duurzame bos- en houtsector. Hopelijk gaan deze mensen hun gelijk bewijzen in de komende jaren.

De feiten Elk jaar enquêteert Bos en Hout alle rondhoutverwerkende bedrijven in Nederland (BIS-enquête). Deze bedrijven hebben vorig jaar 865.000 m³ rondhout verwerkt (alle volumes in m³ werkhout met schors). Dit is een forse daling ten opzichte van 2001 (-9%). Deze daling is voor een groot deel toe te schrijven aan de zagerijen (tabel 2). Zagerijen verwerkten afgelopen jaar 9% minder rondhout. Maar liefst 64% is afkomstig uit het Nederlandse bos. Populier is de belangrijkste zaaghoutsoort, gevolgd door grenen, douglas en lariks (figuur 1).

Uit tabel 2 blijkt dat er slechts twee papier- en kartonfabrikanten zijn die rondhout verwerken. In totaal verbruikten zij 187.000 m³ rondhout, waarvan 68% uit het Nederlandse bos. De daling van de verduurzaming van palen, die in 1997 is ingezet, is ook vorig jaar doorgezet. Werd er in 1996 nog 133.000 m³ palen verduurzaamd, vorig jaar was dat nog

maar 31.000 m³. Een belangrijke reden hiervoor is het verloren marktaandeel aan niet-verduurzaamde palen (30.000 m³ in 2002), zoals kastanje, robinia en eik, maar ook onbehandelde naaldhouten palen. Ook het volume heipalen loopt al enkele jaren fors terug. Afgelopen jaar was dit -6% (51.000 m³). Tot nu toe was er in Nederland één fineerder van niet-tropisch hout. Dit bedrijf heeft in 2002 zijn activiteiten verplaatst naar Afrika.

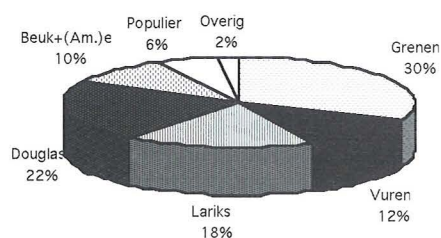
Houtsoorten Populier blijft voor de Nederlandse rondhoutverwerkende industrie de belangrijkste soort met 236.000 m³ (27%) direct gevolgd door grenen (22%) en vuren (21%). Populier wordt met name gebruikt als zaaghout (57%) en voor de productie van karton (38%). Douglas en lariks komen met 91.000 m³ en 85.000 m³ weliswaar pas als nummer 4 en 5 op de lijst van meest gebruikte soorten, maar deze soorten vormen een belangrijke inkomstenbron voor de Nederlandse bouseigenaren. Van het verwerkte volume douglas komt maar liefst 88% uit het Nederlandse bos en van lariks 82%.

Tabel 3 Nederlandse rondhoutexport per sortiment (x 1000 m³)

	2001	2002
Zagerijhout	174	171
Fineerhout	9	7
Vezeelhout	172	264
Paalhout	0	2
Totaal	355	445

Rondhoutexport De totale Nederlandse export van (niet-tropisch) rondhout bedroeg in 2002 ongeveer 445.000 m³ (tabel 3). Dit is een grote stijging ten opzichte van 2001 (+25%). Deze stijging komt geheel voor rekening van het vezeelhout. Nederland heeft jammer genoeg geen afzet voor dit sortiment. Dit betekent meestal grotere transportafstanden en dus minder opbrengsten voor de bouseigenaar en/of de exploitant. Grenen, douglas en lariks zijn voor de Nederlandse rondhoutexport de belangrijkste soorten (figuur 2).

Figuur 2 Export rondhout naar houtsoort - 2002 (totaal = 445.000 m³)

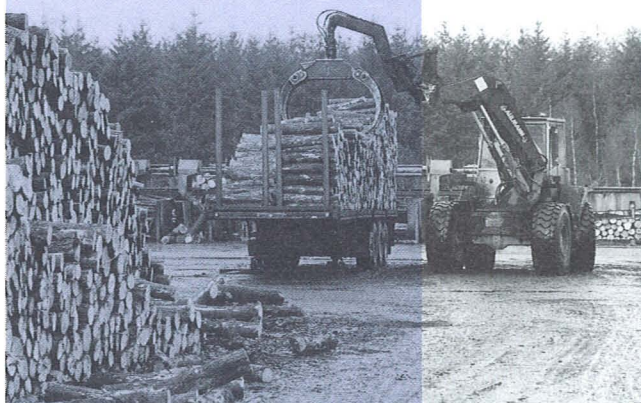


De toekomst van BIS

Waarschijnlijk is dit het laatste jaar dat Bos en Hout de BIS-enquête heeft uitgevoerd. De financier, het ministerie van Economische Zaken, heeft besloten de houtstatistieken in het vervolg onder te brengen bij het Centraal Bureau voor de Statistiek. Een bezuinigingsbeslissing. Wellicht dat het CBS dus volgend jaar met vergelijkbare rondhoutstatistieken komt, maar dit is allerminst zeker. Dat zou jammer zijn, want de sector is gebaat bij een goede informatievoorziening.

Patrick Jansen

© Bos en Hout - ISSN: 1382-1113



Bos en Hout

Bosrandweg 5 Nieuwe Kanaal 9A
Postbus 253

6700 AG Wageningen

Tel 0317 466555

Fax 0317 410247

Website www.sbh.nl

E-mail mail@sbh.nl